

EVOLUCIÓN DE LA INCIDENCIA DE INFECCIONES RESPIRATORIAS AGUDAS.

SEMANA 45/2025

Fecha de Actualización: 13-11-2025

NOTA: DATOS PROVISIONALES QUE SE VAN ACTUALIZANDO A LO LARGO DE LA SEMANA

Estimados compañeros:

Se adjunta el Informe de Vigilancia Centinela de Infección Respiratoria Aguda en Atención Primaria (IRAs) y en Hospitales (IRAG), Gripe, VRS, COVID-19 y otros virus respiratorios de la semana **45/2025 (03 de noviembre al 09 de noviembre de 2025)**

La información registrada en la vigilancia centinela de IRAs e IRAG se actualiza semanalmente, por lo que pueden registrarse variaciones con respecto a las semanas previas.

Durante esta semana 45/2025 los datos proporcionados son datos pendientes de consolidar.

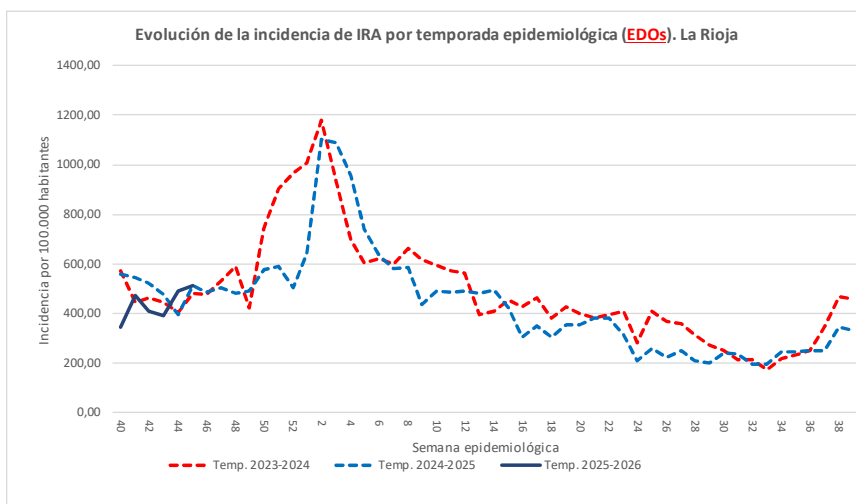
Esta semana **45/2025** se han recogido **31 frotis** (31% del objetivo) en **12 equipos centinela** (48% de los equipos)

Es importante mantener la recogida sistemática de frotis faríngeos en muestras centinela (de acuerdo al protocolo 4 frotis por equipo centinela)

EVOLUCIÓN DE INFECCIONES RESPIRATORIAS AGUDAS SEGÚN EL SISTEMA CENTINELA

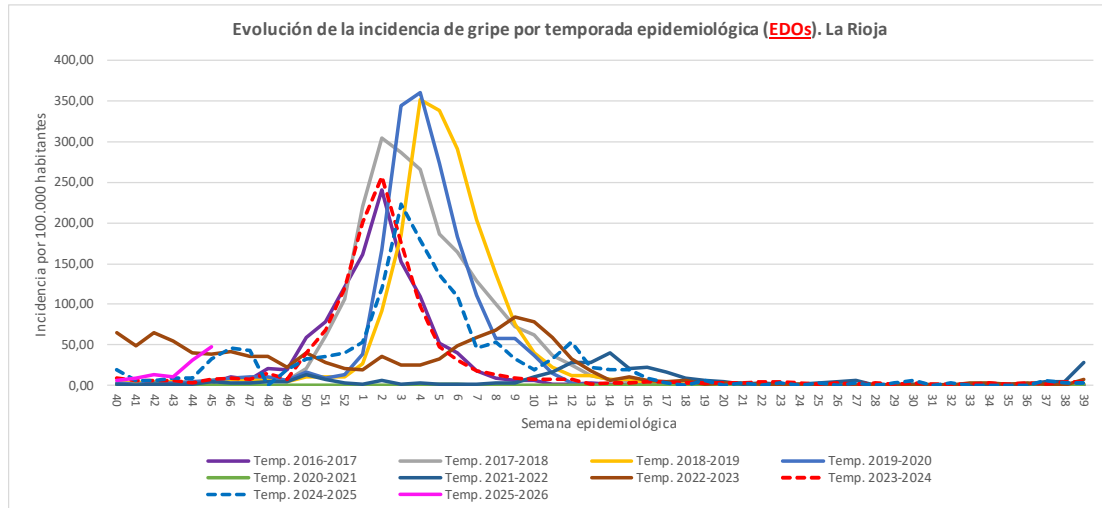
Durante la semana 45/2025, la tasa de Incidencia (IA) del global de Infecciones Respiratorias Agudas según el sistema de vigilancia se sitúa en **514,55** casos por 100.000 habitantes (487,80 casos /100.000 habitantes la semana previa). Durante esta última semana la tasa detectada aumenta respecto a la semana previa.

Al realizar la comparación con la temporada anterior 2024-2025 se observa que la incidencia más elevada se detectó en la semana 3/2025 que se alcanzaron 1272,34 casos por 100.000 habitantes y en la temporada 2023-2024 se observó la incidencia más elevada en la semana 2/2024 que se alcanzaron 1.516,1 casos por 100.000 habitantes



EVOLUCIÓN DE GRIPE

Durante la semana 45/2025, se ha notificado 154 casos de gripe en Atención Primaria. La tasa de Incidencia (IA) de gripe en la semana 45/2025 aumenta, situándose en **47,34** casos por 100.000 habitantes (31,04 la semana previa).

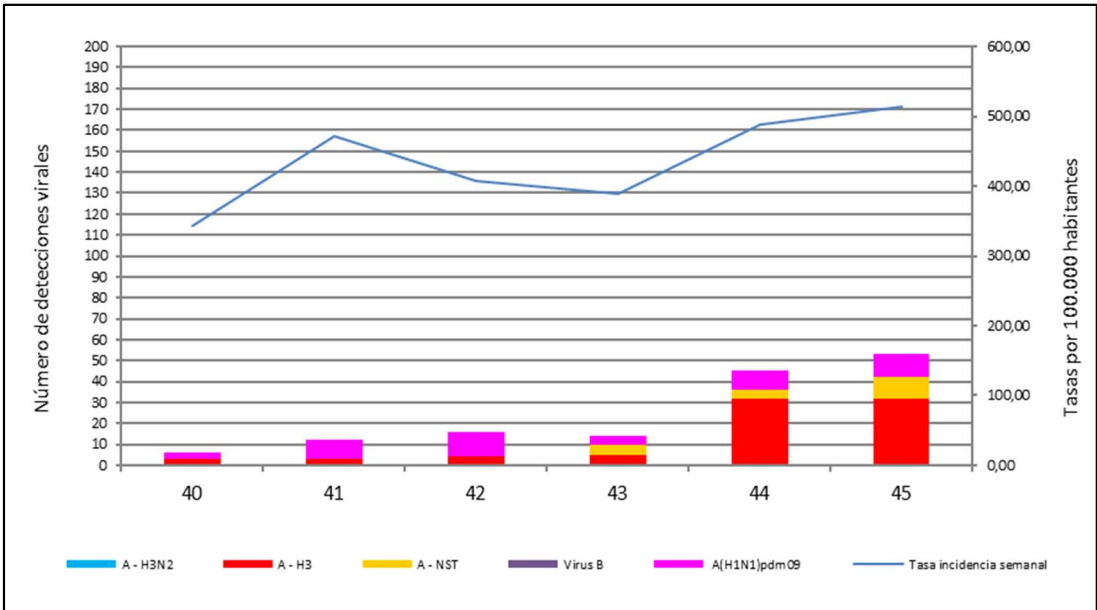


Al realizar la comparación con temporadas anteriores (desde 2016-2017), se observa que la incidencia más elevada se detectó en 2018-2019 que ascendió a 350,7 casos por 100.000 habitantes, y en 2019-2020 con 343,9 casos por 100.000 habitantes.

| | Semana con IA más elevada | IA (casos/ 100.000 habitantes) |
|------------------|---------------------------|--------------------------------|
| Temp. 2016-2017 | 2 | 240,94 |
| Temp. 2017-2018 | 2 | 304,51 |
| Temp. 2018-2019 | 4 | 350,71 |
| Temp. 2019-2020 | 3 | 343,89 |
| Temp. 2020-2021* | 6 | 1,86 |
| Temp. 2021-2022* | 14 | 40,93 |
| Temp. 2022-2023* | 9 | 94,27 |
| Temp. 2023-2024 | 3 | 283,06 |
| Temp. 2024-2025 | 3 | 222,58 |

*Temporadas correspondientes a la pandemia de SARS-CoV-2

La información microbiológica que se obtuvo de las detecciones de gripe durante la semana 45/2025 fue 32 casos A/H3, 11 casos A(H1N1)pdm09 y 10 casos A/NS.

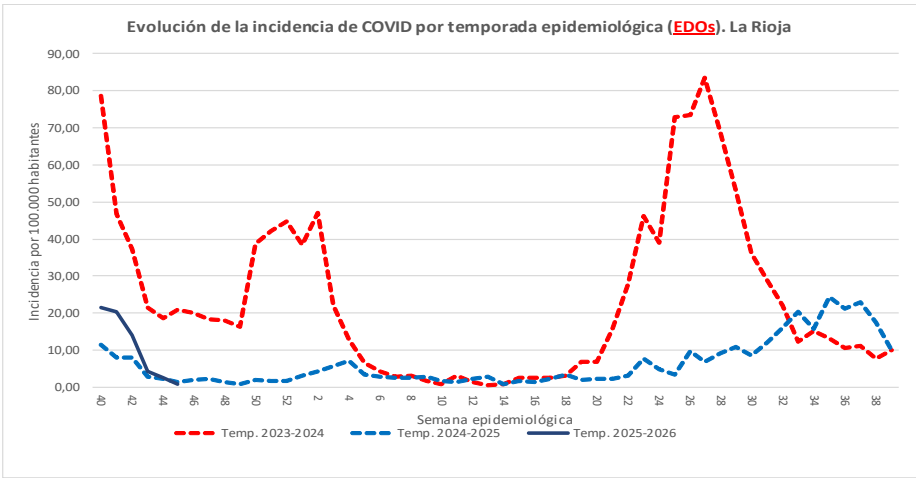


La positividad de la gripe en las detecciones Centinela durante la semana 45/2025 fue la siguiente:

| Nº de frotis | A/H3N2 | A/H3 | A/NS | A(H1N1)pdm09 | A/H1 | B | Total |
|--------------|--------|--------|-------|--------------|------|---|-------|
| 31 | 0 | 13 | 2 | 2 | 0 | 0 | 17 |
| Positividad | 0 | 41,94% | 6,45% | 6,45% | 0 | 0 | 54,8% |

EVOLUCIÓN DE COVID SEGÚN EL SISTEMA EDO (ENFERMEDADES DE DECLARACIÓN OBLIGATORIA)

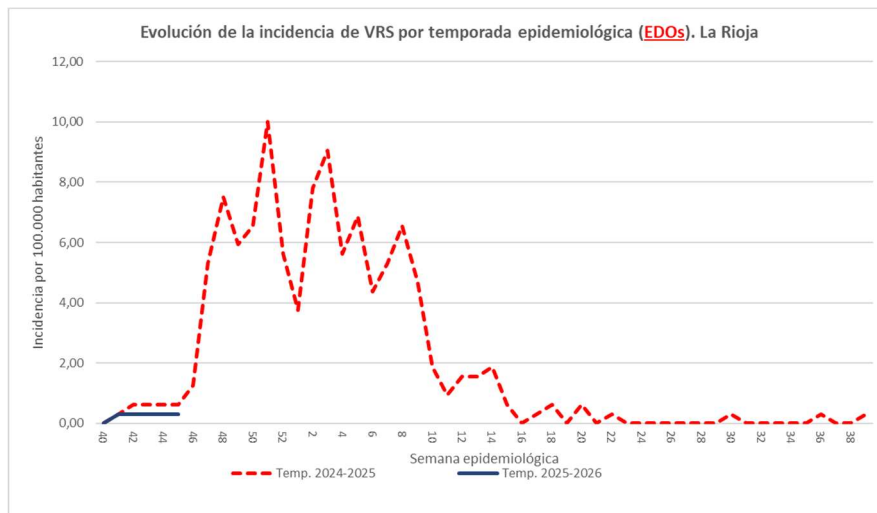
La incidencia de COVID-19 disminuye esta semana respecto a la semana previa. Durante la semana 45/2025, según el sistema de vigilancia centinela se han detectado un total de **0,92** casos/100.000 habitantes (2,46 casos/100.000 habitantes la semana previa).



La positividad de la SARS-CoVen las detecciones Centinela durante la semana 45/2025 fue 0%

EVOLUCIÓN DE VRS SEGÚN EL SISTEMA EDO (ENFERMEDADES DE DECLARACIÓN OBLIGATORIA)

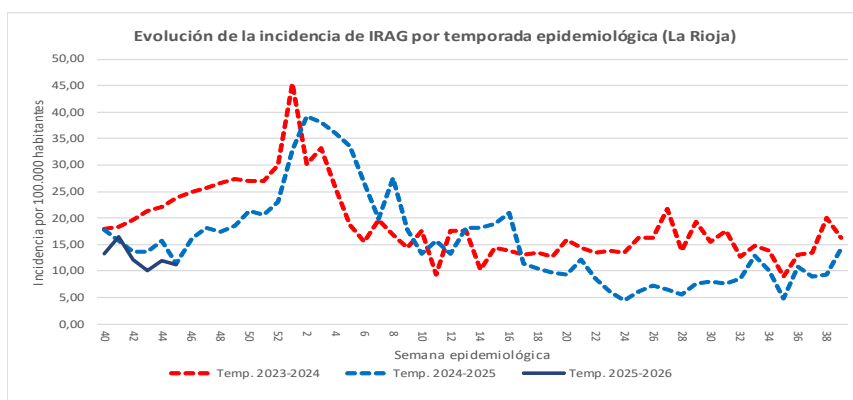
La incidencia de VRS se mantiene estable esta semana respecto a la semana previa. Durante la semana 45/2025, según el sistema de vigilancia centinela se han detectado un total de **0,31** casos/100.000 habitantes (0,31 casos/100.000 habitantes la semana previa).



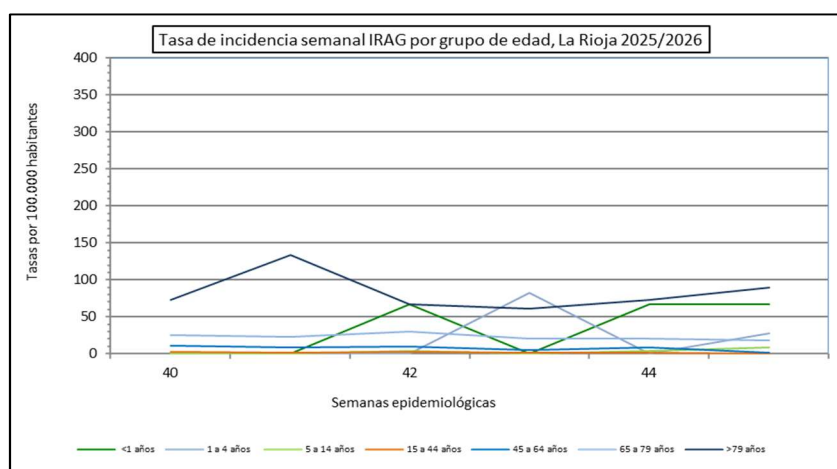
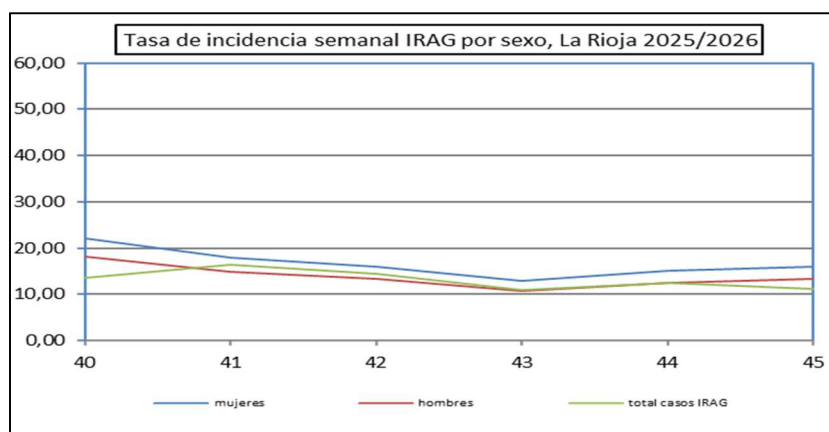
La positividad del VRS en las detecciones Centinela durante la semana 45/2025 fue de un 3,23%

EVOLUCIÓN DE INGRESOS HOSPITALARIOS POR INFECCIÓN RESPIRATORIA AGUDA GRAVE EN LA RIOJA

Durante la semana 45/2025, el número de casos de Infecciones Respiratorias Agudas (IRAG), que han requerido ingreso corresponde a 28 casos, incidencia de **11,24** casos por 100.000 habitantes. Durante esta semana disminuye el número de ingresos respecto a la semana anterior (12,04 semana previa).



Al desglosar los ingresos por sexo y por grupo de edad se obtienen los siguientes resultados para la temporada 2025-2026:



Con fecha 12 de noviembre permanecen ingresados en el HUSP **1** personas por COVID-19, **6** por Gripe y **1** por VRS

Vigilancia de Infección Respiratoria Aguda: gripe, COVID-19 y VRS. España, semana 45/2025
Información facilitada por el Centro Nacional de Epidemiología, SIVIRA (Sistema de vigilancia de infección respiratoria aguda).

Vigilancia de Infección Respiratoria Aguda (IRA) en Atención Primaria

- A nivel sindrómico, la tasa de **IRAs** a nivel nacional es de 445,9 casos/100.000 h (439,8 casos/100.000 h en la semana previa), habiendo superado en la 39/2025 el umbral epidémico y presentando una intensidad baja. La tasa de **síndrome gripal** se sitúa en 23,3 casos/100.000 h (20,7 casos/100.000 h en la semana previa), observándose una epidemia de intensidad baja entre las semanas 52/2024 y la 10/2025. La tasa de **COVID-19 (síndrome)** es de 4,3 casos/100.000 h (6,5 casos/100.000 h en la semana previa) y la de **bronquitis y bronquiolitis en menores de 5 años** de 256 casos/100.000 h (243,7 casos/100.000 h en la semana previa).
- El porcentaje de **positividad** es de 13,9% para gripe (10,7% en la semana previa), 3,7% para SARS-CoV-2 (5,7% en la semana previa) y 1,7% para VRS (0,6% en la semana previa).
- El proxy de **gripe** (IRAs x positividad a gripe) estima una incidencia de gripe de 62 casos/100.000 h (47,1 casos/100.000 h en la semana previa).
- El proxy de **COVID-19** (IRAs x positividad a COVID-19) estima una incidencia de COVID-19 de 16,5 casos/100.000 h (25,1 casos/100.000 h en la semana previa).
- El proxy de **VRS** (IRAs x positividad a VRS) estima una incidencia de VRS de 7,6 casos/100.000 h (2,6 casos/100.000 h en la semana previa).

Vigilancia de Infección Respiratoria Aguda Grave (IRAG) en Hospitales

- La tasa de hospitalización por **IRAG** es de 11,4 casos/100.000 h (10,7 casos/100.000 h en la semana previa).
- El porcentaje de **positividad** es de 10,1% para gripe (12% en la semana previa), 4,8% para SARS-CoV-2 (4,9% en la semana previa) y 3,1% para VRS (2,3% en la semana previa).
- El proxy estima una tasa de hospitalización por **gripe** de 1,2 casos/100.000 h (1,3 casos/100.000 h en la semana previa). En términos de gravedad, desde el inicio de temporada en la semana 40/2024, los casos hospitalizados por gripe presentan un 20,8% de neumonía, un 4,1% de admisión en UCI y un 5% de letalidad.
- El proxy estima una tasa de hospitalización por **COVID-19** de 0,5 casos/100.000 h (0,5 casos/100.000 h en la semana previa). En términos de gravedad, desde el inicio de temporada en la semana 40/2024, los casos hospitalizados por COVID-19 presentan un 21,9% de neumonía, un 3,2% de admisión en UCI y un 12,7% de letalidad.
- El proxy estima una tasa de hospitalización por VRS de 0,4 casos/100.000 h (0,2 casos/100.000 h en la semana previa). En términos de gravedad, desde el inicio de temporada en la semana 40/2024, los casos hospitalizados por VRS presentan un 8,3% de neumonía, un 13% de admisión en UCI y un 0% de letalidad.